

# **Anforderungen an die Verwertung von Baggergut aus Sicht der Abfallwirtschaft**

Vortrag von Dr.-Ing. H.-U. Bertram, Umweltministerium Niedersachsen  
Obmann der LAGA-AG ,Mineralische Abfälle

beim Sprechtag des Fachausschusses Baggergut der HTG  
„Umgang mit Baggergut im Spannungsfeld neuer Anforderungen“  
20. Mai 2003 in Bremen

# Abfallwirtschaft

## § 1 KrW-/AbfG : Zweck des Gesetzes

**„Förderung der Kreislaufwirtschaft zur Schonung der natürlichen Ressourcen“**

- Reduzierung des Rohstoffverbrauches
- Reduzierung des Landschaftsverbrauches
- Entlastung der Deponien

## Problem:

**Möglicher Konflikt zwischen der Reduzierung des Rohstoffverbrauches durch die Verwertung von mineralischen Abfällen (= Ressourcenschonung) und dem Schutz der natürlichen Ressourcen Boden und Grundwasser vor Emissionen aus diesen Abfällen**

# KrW-/AbfG

## Grundpflicht zur ordnungsgemäßen und schadlosen Verwertung (§ 5 Abs. 3)

Die Verwertung erfolgt ordnungsgemäß, wenn sie im Einklang mit den Vorschriften des KrW-/AbfG und anderen öffentlich-rechtlichen Vorschriften steht.

Die Verwertung erfolgt schadlos, wenn

- nach der Beschaffenheit der Abfälle,
- dem Ausmaß der Verunreinigungen,
- der Art der Verwertung

Beeinträchtigungen des Wohls der Allgemeinheit nicht zu erwarten sind, insbesondere keine Schadstoffanreicherung im Wertstoffkreislauf erfolgt.

# **LAGA-Mitteilung 20**

**Erfordernis einer einheitlichen Bewertung von Verwertungsvorhaben für:**

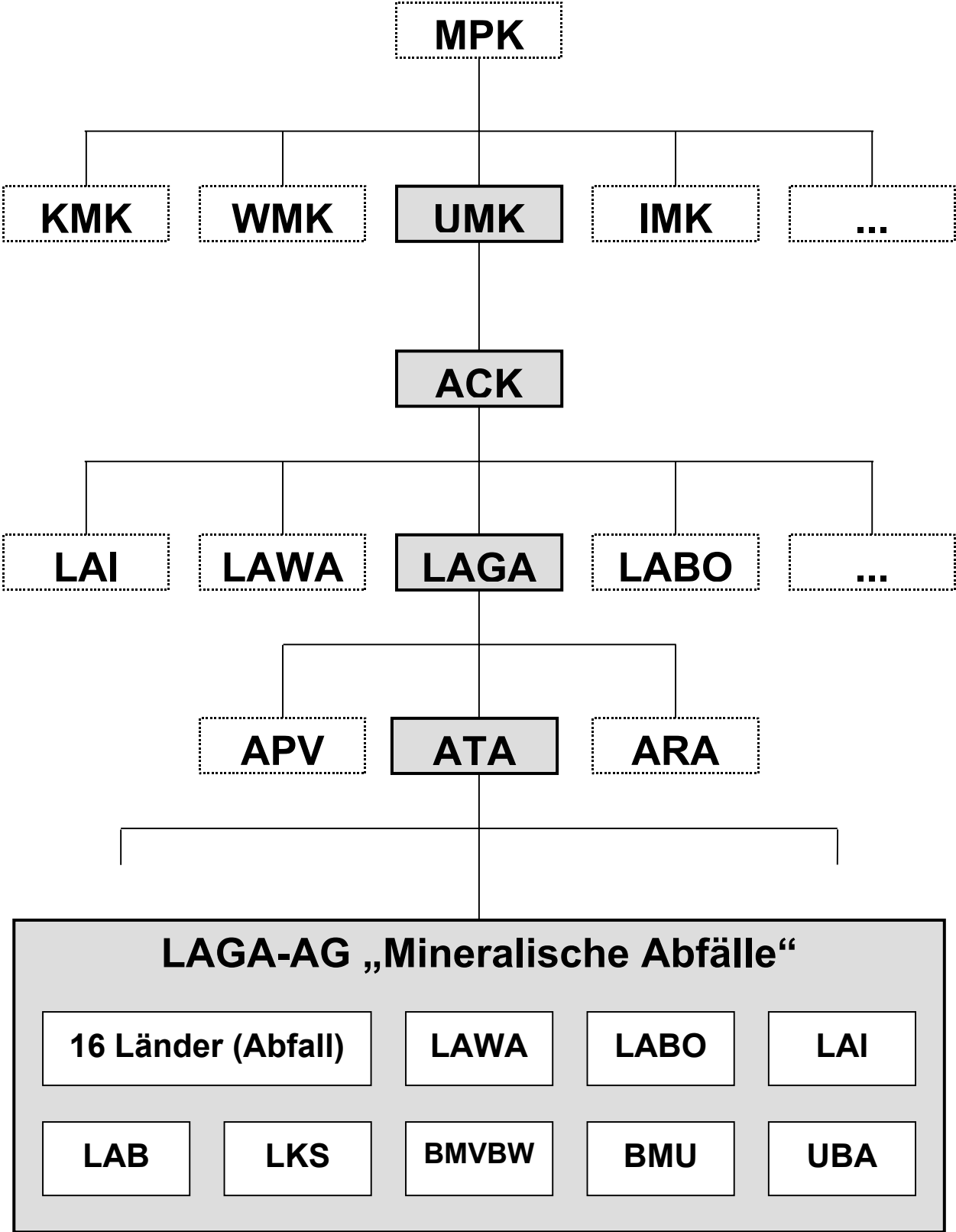
- **die Abfallerzeuger**
- **die Recyclingwirtschaft**
- **die Verwender von Recyclingbaustoffen**
- **die Gutachter/Sachverständigen**
- **die zuständigen Behörden**
- **die Rechtsprechung**

# LAGA-Mitteilung 20

## Anforderungen an die Bewertung

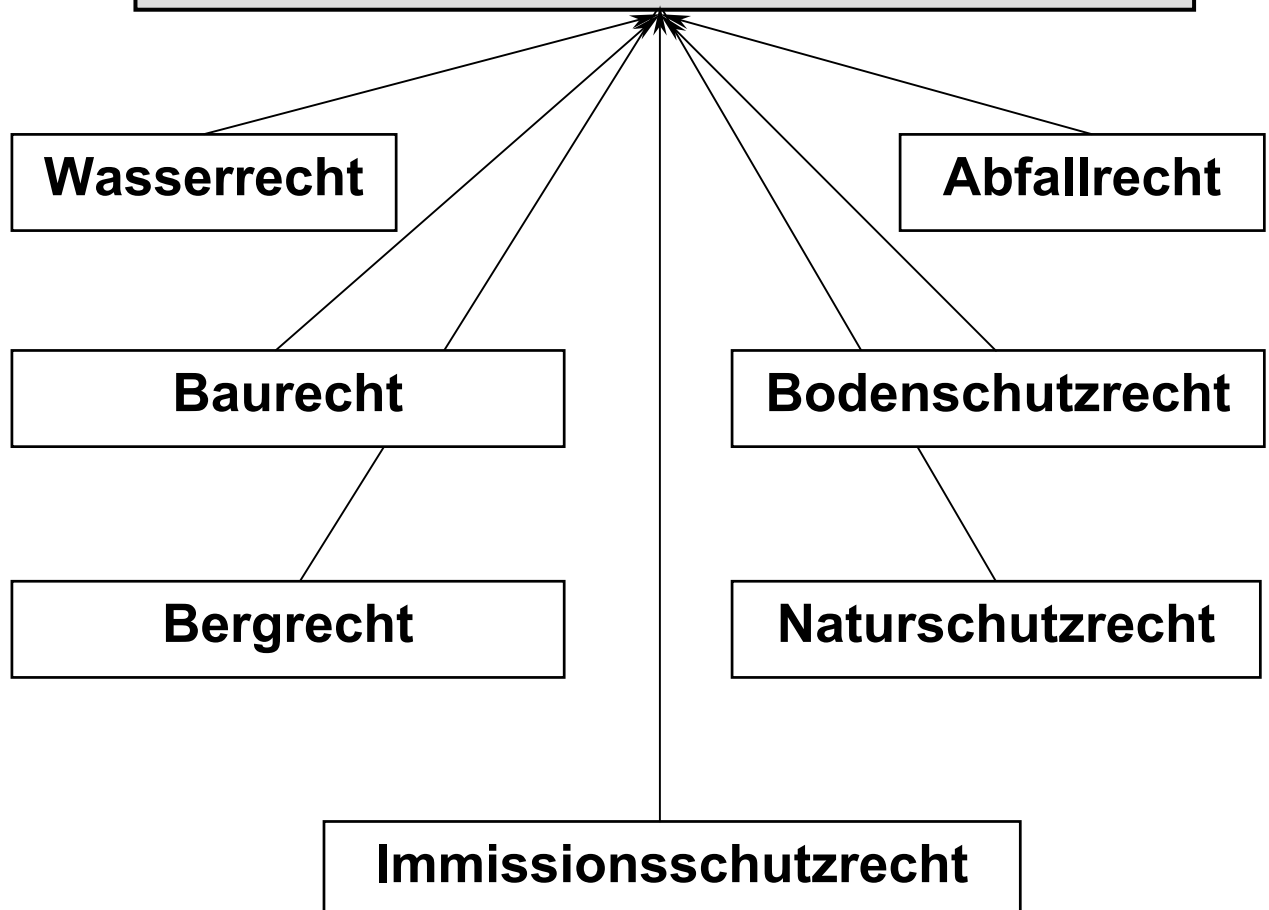
- **Einheitliches Instrument für viele Abfallarten**
- **Schnelles Ergebnis ohne aufwändige Gutachten**
- **Nachvollziehbares Verfahren**
- **Schnelles Aussortieren von Problemfällen**

# Gremien der Bundesländer



# Fachliche Eckpunkte

- Bewertung der Auswirkungen von**
- Bauprodukten,
  - Abfällen zur Verwertung,
  - Abfällen zur Beseitigung
- (schädlichen Bodenveränderungen)  
auf Boden und Grundwasser**



# LAGA-Mitteilung 20

## Geltungsbereich (1)

**Gültig für die Verwertung von mineralischen Abfällen, die**

- **ungebunden oder gebunden in technischen Bauwerken (Straßen-, Wege-, Verkehrsflächenbau) eingebaut werden,**
- **für die Herstellung von Bauprodukten verwendet werden,**
- **bei bodenähnlichen Anwendungen unterhalb der durchwurzelbaren Bodenschicht verwendet werden (Auffüllung von Abgrabungen, Abfallverwertung im Landschaftsbau außerhalb von Bauwerken).**



# LAGA-Mitteilung 20

## Geltungsbereich (2)

Nicht gültig für

- das Auf- und Einbringen von mineralischen Abfällen auf oder in eine die durchwurzelbare Bodenschicht oder das Herstellen einer durchwurzelbaren Bodenschicht,
- den Einbau von Abfällen in Deponien
- das Auf- und Einbringen von mineralischen Abfällen oder das Umlagern von Materialien bei der Sanierung von schädlichen Bodenveränderungen oder Altlasten,
- das Auf- und Einbringen von mineralischen Abfällen bei der Wiedernutzbarmachung von bergbaulichen Hohlräumen oder Halden,
- das Einbringen von mineralischen Abfällen in bergbauliche Hohlräumen für Maßnahmen der Bergsicherheit (Versatz),
- das Einbringen von mineralischen Abfällen in Gewässer,
- die Bewertung der Auswirkungen, insbesondere Emissionen, die beim Betrieb von Anlagen entstehen, in denen mineralische Abfälle entsorgt oder zur Herstellung von Produkten eingesetzt werden.

# LAGA-Mitteilung 20

## Technische Regeln für die Verwertung von Bodenmaterial und sonstigen mineralischen Bau- und Abbruchabfällen

### 1. Geltungsbereich

<b>Abfall- schlüssel</b>	<b>Bezeichnung</b>	<b>Technische Regel</b>
<b>17 01 01</b>	<b>Beton</b>	<b>Bauschutt, Straßenaufbruch</b>
<b>17 01 02</b>	<b>Ziegel</b>	<b>Bauschutt</b>
<b>17 01 03</b>	<b>Fliesen, Ziegel, Keramik</b>	<b>Bauschutt</b>
<b>17 01 07</b>	<b>Gemische aus Beton, Fliesen, Ziegel, Keramik</b>	<b>Bauschutt</b>
<b>17 03 02</b>	<b>Bitumengemische</b>	<b>Straßenaufbruch</b>
<b>17 05 04</b>	<b>Boden und Steine</b>	<b>Bodenmaterial</b>
<b>17 05 06</b>	<b>Baggergut</b>	<b>Bodenmaterial</b>
<b>17 05 08</b>	<b>Gleisschotter</b>	<b>Gleisschotter</b>

# **LAGA-Mitteilung 20**

## **Technische Regel für die Verwertung von Bodenmaterial**

### **1. Definition**

- **Bodenaushub,**
- **Bodenmaterial mit mineralischen Fremdbestandteilen bis zu 10 Vol.-%,**
- **Bodenmaterial, das in Bodenbehandlungsanlagen behandelt worden ist,**
- **Baggergut, das aus Gewässern entnommen wird und das aus Sanden bzw. Kiesen mit einem maximalen Feinkornanteil ( $< 63 \mu\text{m}$ ) von  $< 10 \text{ Gew.-%}$  besteht.**

# **LAGA-Mitteilung 20**

## **Technische Regeln für die Verwertung von Bodenmaterial**

### **2. Untersuchungskonzept**

#### **2.1 Untersuchungserfordernis**

- **kein Untersuchungsbedarf**
- **Untersuchungsbedarf**

#### **2.2 Untersuchungsumfang**

- **allgemeiner, unspezifischer Verdacht**  
→ **Mindestuntersuchungsprogramm**
- **Verdacht auf spezifische Belastungen**
- **Bodenmaterial aus Bodenbehandlungsanlagen**

# **LAGA-Mitteilung 20**

## **Technische Regel für die Verwertung von Bodenmaterial**

### **3. Bewertung und Folgerungen für die Verwertung**

#### **3.1 Allgemeines**

#### **3.2 Uneingeschränkter Einbau - Verwertung von Bodenmaterial in bodenähnlichen Anwendungen (Einbauklasse 0)**

#### **3.3 Eingeschränkter Einbau in technischen Bauwerken**

- **Eingeschränkter offener Einbau  
(Einbauklasse 1)**
- **Eingeschränkter Einbau mit  
definierten technischen  
Sicherungsmaßnahmen  
(Einbauklasse 2)**

### **4. Qualitätssicherung**

### **5. Dokumentation**

**Regelungen zur Verwertung von  
Bodenmaterial (mineralischen Abfällen)**

**Auf- und Einbringen in oder  
auf eine durchwurzelbare  
Bodenschicht oder  
Herstellen einer durch-  
wurzelbaren Bodenschicht<sup>1)</sup>**

**Vollzugshilfe zu § 12 BBodSchV**

<sup>1)</sup> in der Regel Bodenmaterial

**Verwertung außerhalb der durch-  
wurzelbaren Bodenschicht**

**zur Herstellung  
einer natürlichen  
Bodenfunktion<sup>1)</sup>:  
Z 0, Z 0\***

**LAGA-Mitteilung 20**

<sup>1)</sup> in der Regel Bodenmaterial

<sup>2)</sup> Bodenmaterial und andere mineralische Abfälle

**zur Herstellung  
einer technischen  
Funktion<sup>2)</sup>:  
Z 1.1, Z 1.2, Z 2**